

The logo for POVO consists of four stylized characters: a red 'P', an orange 'O', a yellow chevron '>', and a yellow 'O'.

Zaanstreek

DE ZAAANSE POVO
OVERSTAP

2024



1. INLEIDING

Elk jaar stappen er rond 2.000 leerlingen over van het primair onderwijs (PO) naar het voortgezet onderwijs (VO) in Zaanstad; van ongeveer 60 PO-scholen naar 13 V(S)O-scholen. Een goede overstap van de PO-school naar een VO-school is van groot belang voor een succesvolle schoolcarrière. Daarom worden in het Onderwijsplatform Zaanstreek, waaraan de Zaanse schoolbesturen van het primair onderwijs en het voortgezet onderwijs deelnemen, elk jaar afspraken gemaakt over de wijze van verwijzing naar, en inschrijving op, een VO-school.

De Zaanse POVO Overstap is bedoeld voor eenieder die betrokken en/of geïnteresseerd is in de wijze van verwijzing naar en inschrijving op, een Zaanse VO-school en kent de volgende uitgangspunten:

- > De samenwerking tussen het primair onderwijs en het voortgezet onderwijs is gebaseerd op wederzijds vertrouwen en openheid.
- > De expertise van het primair onderwijs én het voortgezet onderwijs wordt ingezet om de leerling zo goed mogelijk te adviseren en naar de best passende plek in het VO te brengen.
- > Het beleid is gericht op een doorlopende leerlijn voor de leerling, keuzevrijheid voor ouders en leerlingen en het zo veel mogelijk inschrijven van leerlingen op de school van eerste voorkeur.
- > De Zaanse POVO Overstap is transparant en duidelijk.
- > Er wordt zoveel mogelijk via de OSR-standaarden (beveiligde omgeving) overgedragen.

De doelstellingen van deze gezamenlijke afspraken zijn:

- > Goede onderbouwing van het schooladvies van de PO-school.
- > Kwalitatief hoogwaardige behandeling van de aanmelding door de VO-school.
- > Transparant proces van schoolkeuze, aanmelding, plaatsing en inschrijving, inclusief klachten- en bezwarenprocedure.
- > Behoud van de kwaliteit van het onderwijs, goede spreiding van het onderwijsaanbod en passende huisvesting voor alle VO-scholen.
- > Verzameling van gegevens rondom overstap in lange termijnperspectief voor monitoring en analyse.

Alle Zaanse schoolbesturen hebben toegezegd zich te houden aan de afspraken van de Zaanse POVO Overstap. Alle ouders¹ die hun kind aanmelden voor de brugklas op een VO-school wordt ook gevraagd zich aan de afspraken van de Zaanse POVO Overstap te houden door op het aanmeldformulier hiervoor te tekenen.

Dit document is ingedeeld in de verschillende stappen die genomen worden in het proces voor leerlingen naar een passende plek op een VO-school.

1.1 Wijzigingen in de Zaanse POVO Overstap 2024 t.o.v. 2023

Wet Doorstroomtoets PO

Vanaf schooljaar 2023-2024 treedt de wet Doorstroomtoetsen PO in werking. Met de ingang van deze wet veranderen een aantal momenten in het stappenplan van de POVO Overstap. Zo wordt onder andere de eindtoets in groep 8 een doorstroomtoets én vindt deze eerder in het jaar plaats en zal er één week zijn waarin de leerlingen zich aanmelden voor het VO.

De wet neemt een aantal problemen weg in de overgang van het basis- naar de middelbare school. Dit zijn maatregelen:

- De eindtoets gaat doorstroomtoets heten. Hierdoor wordt beter duidelijk dat de leerling zich blijft ontwikkelen. Ook na het afnemen van de toets in groep 8.
- Er komt 1 week waarin leerlingen zich aanmelden voor de middelbare school. Alle leerlingen maken dan evenveel kans op een plek op de school van hun voorkeur die ook past bij het schooladvies.

Doordat er 1 aanmeldweek komt, veranderen de stappen van het schooladvies en de toetsen in de POVO Overstap als volgt:

- Leerlingen ontvangen eind groep 7 hun voorlopig schooladvies
- Leerlingen maken vóór uiterlijk eind december een LVS toets groep 8
- Scholen melden zich tussen 1 oktober en 15 november aan voor een doorstroomtoets.
- Leerlingen ontvangen tussen 10 en 31 januari het schooladvies.
- Leerlingen maken in de eerste 2 weken van februari de doorstroomtoets.
- Uiterlijk 15 maart ontvangen de scholen de uitslag van de doorstroomtoets.
- Leerlingen en ouders ontvangen uiterlijk 24 maart van hun school het definitieve schooladvies.

¹ Overal waar in dit document 'ouders' staat, wordt ouder/ouders/verzorger/verzorgers bedoeld.

- Tussen 25 maart en 31 maart melden alle leerlingen zich tegelijk, met hun definitieve advies, aan op de middelbare school. Leerlingen die de overstap maken naar het voortgezet speciaal onderwijs (vso) kunnen zich al eerder met een schooladvies aanmelden bij het vso.

Andere punten die veranderen:

- PO-scholen moeten in de schoolgids opnemen hoe het schooladvies tot stand komt. Zij moeten ouders en leerlingen hierover actief informeren. Zo worden alle ouders op tijd betrokken bij de overgang naar de middelbare school.
- Krijgt de leerling een hoger toetsadvies dan het voorlopig schooladvies? Dan geeft de school een hoger definitief schooladvies. Alleen als het in het belang van de leerling is, kan de school besluiten het advies niet te verhogen. De school moet dit motiveren en bespreken met ouders en leerling.
- De Centrale Eindtoets stopt. Scholen kunnen kiezen uit een landelijk aanbod van verschillende doorstroomtoetsen.
- Het College voor Toetsen en Examens (CvTE) gaat de kwaliteit van alle toetsen bewaken.
- Stichting Cito adviseert over de kwaliteit van alle toetsen.

Voor meer informatie zie ook [Eindtoets basisschool wordt doorstroomtoets | Schooladvies en eindtoets basisschool | Rijksoverheid.nl](#)

Voor het gehele stappenplan van de POVO Overstap zie www.povo-zaanstreek.nl/documentatie

Inhoudsopgave

1.	INLEIDING	2
1.1	Wijzigingen in de Zaanse POVO Overstap 2024 t.o.v. 2023.....	2
2.	Het schooladvies	6
2.1	De verschillende schooladviezen in Zaanstad.....	6
2.2	Voorlopig schooladvies en meedelen aan ouders (eind groep 7/ begin groep 8)	6
2.3	Vragen over (het formuleren van) het (voorlopig) schooladvies eind groep 7/ begin groep 8	7
2.4	Onderbouwing en oudergesprek schooladvies groep 8 in januari	8
2.5	Onderbouwing en oudergesprek definitief (heroverwogen) schooladvies groep 8 in maart.....	11
2.6	Informatieplicht aan ouders	12
2.7	Informatieoverdracht via ELK	12
3.	Oriëntatie op het vo	13
3.1	Voorlichting ouders en leerlingen.....	13
4.	Aanmelden	14
4.1	Aanmelden leerlingen met schooladvies pro of plaatsingsadvies vmbo met aandacht voor extra ondersteuningsbehoefte.....	14
4.2	Aanmelden en toelating leerlingen vso	14
4.3	Aanmelden reguliere leerlingen	14
4.4	Voorrang broer/zus	15
4.5	Persoonlijke omstandigheden (Hardheidsclausule).....	15
4.6	Voorrang schooleigen beleid	16
5.	Plaatsing	16
5.1	Plaatsingsafspraken	16
5.2	Zorgplicht.....	17
5.3	Communicatie plaatsing	17
5.4	Erkenning en respect voor bijzonder grondslag van de school.....	17
6.	Warme overdracht, kennismaking en vragen, suggesties of klachten	17
6.1	Warme overdracht	17
6.2	Kennismaking voor de zomer	18
6.3	Vragen, suggesties of klachten	18
	Bijlage 1 – Stappenplan Zaanse POVO Overstap 2024.....	19
	Bijlage 2 - Extra informatie over verschillende onderwijstypen	20
	Bijlage 3 – Samenvatting landelijke criteria t.b.v. toelating Praktijkonderwijs (en Aanwijzing Leerwegondersteuning)	22
	Bijlage 4 - De Regeling screenings- en testinstrumenten lwoo en pro van het Ministerie van OC&W	24
	Bijlage 5 - Gemeenschappelijke uitgangspunten basisondersteuning vmbo	25
	Bijlage 6 – Hulpmiddel bij de schriftelijke onderbouwing voor plaatsingsadvies vmbo met aandacht voor extra ondersteuningsbehoefte of schooladvies pro	27
	Bijlage 7 – Hulpmiddel bij de schriftelijke onderbouwing voor plaatsingsadvies ‘extra uitdaging havo/vwo’	28
	Bijlage 8 - Stroomschema Wat te doen als ouders het oneens zijn met het schooladvies?	29
	Bijlage 9 - Stroomschema aanmelden POVO 1ste aanmeldronde – van voorbereiding tot aanmelding PO	30
	Bijlage 10 – Stroomschema schoolwisseling op eigen verzoek.....	32

Bijlage 11 – Stroomschema schoolwisseling bij plaatsing via de wachtlijst	33
Bijlage 13 - Afkortingenlijst.....	34

2. Het schooladvies

Het schooladvies is een bindend advies aan een leerling van het PO voor de best passende vervolgopleiding op niveau en ondersteuningsbehoefte.

Het schooladvies van het PO wordt opgebouwd uit drie elementen:

- > Wat is het potentieel van de leerling (de cognitieve mogelijkheden)?
- > Wat heeft de leerling laten zien in het primair onderwijs (prestaties/leervorderingen/ sociaal-emotionele ontwikkeling)?
- > Welke stimulerende factoren en talenten zijn aanwezig in de leerling en zijn/haar omgeving, die de schoolprestaties positief beïnvloeden? Welke eventuele belemmeringen zijn er? Welke ondersteuning is er geboden en heeft de leerling daarvan geprofiteerd? Weten we wat werkt/welke begeleiding een leerling nodig heeft, om de prestaties van deze leerling positief te kunnen beïnvloeden?

2.1 De verschillende schooladviezen in Zaanstad

Het PO kan de volgende niveau-adviezen geven:

- > Praktijkonderwijs
- > Pro/ vmbo-basis
- > Vmbo-basis
- > Vmbo-basis/kader
- > Vmbo-kader
- > Vmbo-kader/theoretisch
- > Vmbo-theoretisch (mavo)
- > Vmbo-theoretisch/Havo
- > Havo
- > Havo/Vwo
- > Vwo

Dubbeladvies

Het PO geeft het schooladvies dat het beste bij de leerling past; indien nodig is dat een dubbeladvies. Het uitgangspunt bij een dubbeladvies (bijvoorbeeld vmbo-t/havo) is dat de leerling volgens het PO in ieder geval past op het eerstgenoemde niveau van de twee (in dit voorbeeld vmbo-t) en mogelijk potentie heeft voor het andere niveau (in dit voorbeeld havo). Bij alle dubbeladviezen besluit de school van plaatsing over de plaatsing in de brugklas. Deze is afhankelijk van de opbouw en organisatie van de school, waarbij zoveel mogelijk rekening zal worden gehouden met de mogelijkheden van de leerling.

Vmbo met extra aandacht voor ondersteuningsbehoefte:

Het plaatsingsadvies 'vmbo met aandacht voor extra ondersteuningsbehoefte' is voor leerlingen die de capaciteiten hebben om het vmbo-onderwijs te doorlopen en daarbij extra ondersteuning behoeven. Redenen voor het plaatsingsadvies kunnen zijn:

- > Grote discrepantie tussen (relatief sterke) aanleg en beperkte leervorderingen.
- > Ernstige sociaal-emotionele problemen, waaronder ernstige werkhoudingproblemen
- > Stapeling van sociaal-emotionele en didactische problemen.

Voor alle leerlingen met een vmbo advies kan deze aanbeveling gelden. Een schriftelijke onderbouwing en adaptieve toetsgegevens zijn verplicht, zie bijlage 6.

2.2 Voorlopig schooladvies en meedelen aan ouders (eind groep 7)

Het voorlopig schooladvies wordt eind groep 7 opgesteld met behulp van de [LOVS-gegevens](#). Er wordt een uitdraai gemaakt van de grafieken uit het LOVS begin groep 6 t/m mei groep 7. Het gaat hierbij om begrijpend lezen, technisch lezen (AVI/DMT), spelling (niet-werkwoorden) en rekenen/wiskunde.

Als er capaciteitsgegevens zijn vanuit de [NSCCT](#) dan kunnen deze worden meegewogen in het voorlopig schooladvies. Andere capaciteitsonderzoeken moeten zijn afgenomen in groep 6, 7 of 8.

In dit eerste gesprek geeft het PO aan welk niveau en welk type voortgezet onderwijs naar zijn inzicht het best aansluit bij de mogelijkheden van de leerling. Daarnaast informeert de school naar de verwachting van de leerling en ouders m.b.t. de vervolgopleiding van de leerling.

Als de leerkracht twijfelt tussen twee adviezen, wordt dit tijdens dit gesprek gemeld. Ook meldt de school aan ouders als zij daarover anoniem een consultatiegesprek met het VO wil voeren (zie 2.3 'Vragen over (het formuleren van) het (voorlopig) schooladvies - consultatiegesprekken').

Het voorlopig schooladvies is ook een handreiking aan ouders om te bepalen op welke scholen voor voortgezet onderwijs zij zich kunnen gaan richten voor de oriëntatie.

Afname NIO

Een leerling met een pro-perspectief zonder recent IQ gegeven (een IQ-onderzoek mag niet ouder zijn dan twee jaar) wordt uitgenodigd voor een afname van de NIO 2024. De NIO afname is een dienst van de VO scholen. De PO-scholen moeten toestemming verkrijgen van ouders om contactgegevens voor afname met de organisatie (Kennis- en expertisecentrum van SVZ)) te delen. Ook wordt ouders toestemming gevraagd voor de afname, dit regelt de organisatie zelf. Ouders en leerling krijgen de uitslag en aan ouders wordt aangegeven dat het wenselijk is de uitslag met PO (en VO) te delen.

2.3 Vragen over (het formuleren van) het (voorlopig) schooladvies eind groep 7

Consultatiegesprekken

Bij twijfel over het juiste schooladvies is het wenselijk om in een aantal gevallen de expertise van PO én VO in te zetten voordat het voorlopige of definitieve schooladvies wordt gegeven. Dit vindt plaats door middel van een consultatiegesprek tussen het PO en het VO.

Consultatiegesprekken zijn bedoeld voor het bespreken van ondersteuningsvragen die mogelijk de basisondersteuning overschrijden, want de basisondersteuning, zoals bijv. ondersteuning bij dyslexie, biedt elke VO-school.

Het is wenselijk dat het PO zo vroegtijdig mogelijk een consultatiegesprek aanvraagt met het VO als er sprake is van:

- > Twijfel tussen regulier onderwijs en vso
- > Twijfel tussen pro en vmbo
- > Twijfel tussen twee adviezen
- > Complexe of bijzondere ondersteuningsvragen. Bij uitzonderlijke persoonlijke omstandigheden is het van belang om met het VO de aansluiting in ondersteuning te bespreken.

De uitgangspunten voor de consultatiegesprekken zijn:

- > Het consultatiegesprek is gericht op collegiale consultatie en afstemming, het gaat niet om bindende uitspraken.
- > De ouders zijn op de hoogte gebracht door het PO van het voornemen om een consultatiegesprek te voeren met het VO.
- > Consultatiegesprekken worden in principe anoniem gevoerd. Zo niet, dan is vooraf schriftelijke toestemming van de ouders nodig.
- > Het consultatiegesprek is een gesprek tussen professionals. Vanuit het PO wordt het consultatiegesprek gevoerd door de ib-er en/of de leerkracht groep 8. Ouders zijn geen deelnemer aan dit gesprek.
- > Het PO neemt initiatief voor het tot stand brengen van het gesprek.
- > De VO-school spreekt voor het soort onderwijs waar haar expertise ligt, niet voor de eigen school.
- > Per te bespreken leerling wordt, afhankelijk van basis waarop het consultatiegesprek wordt aangevraagd, met twee vertegenwoordigers van het type V(S)O waar men tussen twijfelt gesproken.
- > Bij twijfel tussen vmbo met extra aandacht voor ondersteuningsbehoefte en vso kan de CTA VO worden uitgenodigd
- > Het PO zorgt er bij aanvang van het gesprek voor dat alle gesprekspartners kunnen beschikken over relevante informatie van de leerling in de vorm van tenminste het voorlopige (en anonieme) okr en de LOVS-gegevens t/m eind groep 7.
- > Het PO geeft in het okr aan dat een consultatiegesprek heeft plaatsgevonden en met welke VO-scholen.

Consultatiegesprek groep 7

Bij een aantal leerlingen is in groep 7 al duidelijk dat het uitbrengen van een voorlopig schooladvies m.b.t de overstap naar het voortgezet onderwijs vraagstukken met zich mee zal brengen. Er kan bijvoorbeeld sprake zijn van een disharmonisch profiel, van een lastig te definiëren ondersteuningsvraag of een psychische of lichamelijke belemmering. In een vroeg stadium oriënteren op de komende overstap naar het VO kan in zo'n geval een meerwaarde zijn.

Zo'n oriëntatie richt zich niet in eerste instantie op de schoolsoort, maar op de ondersteuningsvragen die de leerling heeft om op het passende cognitieve niveau te functioneren. Gezamenlijk kan verkend worden wat er eventueel nodig of wenselijk is aan extra onderzoek, diagnose of ondersteuning zonder dat er al tijdsdruk staat op het geven van het schooladvies voor VO.

De uitgangspunten voor dit consultatiegesprek over een leerling uit groep 7 zijn gelijk aan die over een leerling in groep 8 (zie 'Consultatiegesprekken').

Totstandkoming consultatiegesprek - contactpersonen VO

Het PO neemt het initiatief en benadert één (of bij twijfel tussen adviezen twee) VO-contactperso(n)en per e-mail. In de e-mail wordt in ieder geval het volgende per leerling kort weergegeven ter voorbereiding van het VO.

- > Naam van de PO-school
- > Naam leerling (alleen invullen met schriftelijke toestemming van ouders, anders anoniem)
- > Twijfel tussen (aangeven waartussen wordt getwijfeld)
- > Ondersteuningsvraag ja/nee
- > Contactgegevens PO
- > Voorkeur voor dag(en) en tijdsblok voor een (video)gesprek

Als er een datum en tijdstip is afgesproken, verzendt PO de bevestiging en indien van toepassing een link naar de digitale overlegomgeving.

Contactpersonen VO voor consultatiegesprekken:

Pro

Cindy Blok	Coördinator Ondersteuning en Begeleiding	c.blok@praktijkschooldebrug.nl
Suzanne Verwindt	Coördinator Ondersteuning en Begeleiding	s.verwindt@defaam.org

Vmbo/havo

Tineke Keuning	Afdelingsleider onderbouw mavo/havo	t.keuning@saenredam.nl
Rosanne Voerman	Coördinator Ondersteuning en Begeleiding vmbo	r.voerman@pascalzuid.nl
Irma Berkhout	Coördinator Ondersteuning en Begeleiding vmbo	i.berkhout@compaenvmbo.nl
Jessica Kramer	Afdelingsleider leerjaar 1 en 2 onderbouw B	j.kramer@triasvmbo.nl
Annemarie van Vliet	Afdelingsleider onderbouw vmbo	a.vanvliet@zuiderzee-college.nl

Havo/Vwo

Paul Smit	Afdelingsleider leerjaar 1 en 2	p.smit@bertrand.nl
Beatrice v.d. Lubbe	Afdelingsleider leerjaar 1	bvdlubbe@stmichaelcollege.nl
Roeland Dijkema	Afdelingsleider leerjaar 1 en vwo leerjaar 3	r.dijkema@blaisepascalcollege.nl
Kim van der Meer	Afdelingsleider onderbouw	k.vandermeer@zaanlands.nl

Vso

Kim Schuur	Dynamica XL-VSO locatie Nieuwendamstraat	k.schuur@zaanprimair.nl
Lauren Hendriks	Zorgcoördinator Altra College Zaanstreek	l.hendriks@altra.nl

Samenwerkingsverband PO en de Commissie voor Toewijzing en Advies (CTA)

Voor vragen over (het formuleren van) het schooladvies kunnen de experts uit het samenwerkingsverband PO worden geraadpleegd. Zij zijn bereikbaar op 06-11012143 of via de mail info@swvpozaanstreek.nl.

Als het PO na een consultatiegesprek nog twijfels heeft over het advies of vragen heeft over het vormen van het schooladvies kan de commissie voor toewijzing en advies (CTA) van het VO worden geraadpleegd. De CTA kan ook om advies worden gevraagd als het gaat om een schooladvies naar praktijkonderwijs. Zij zijn bereikbaar op maandag t/m donderdag op nummer 075 6126004 of via de mail cta@swvvozaanstreek.nl.

2.4 Onderbouwing en oudergesprek schooladvies groep 8 in januari

Bij het schooladvies in januari wordt gekeken naar de gegevens van midden groep 6 tot en met midden groep 8. De onderbouwing voor het schooladvies (de uitdraai uit het LOVS in leervorderingen, leerrendement en DLE's) wordt met de gegevensoverdracht van het leerlingadministratiesysteem naar ELK meegenomen.

Informatie over de sociaal-emotionele ontwikkeling (seo).

Op iedere PO-school wordt een seo-instrument gebruikt. Binnen de Zaanstreek worden er verschillende instrumenten gebruikt om de sociaal-emotionele ontwikkeling in kaart te brengen. We houden ons daarbij aan de door de overheid goedgekeurde instrumenten. Zie voor een actuele versie van de toegestane instrumenten bijlage 4 (De Regeling screenings- en testinstrumenten lwoo en pro van het Ministerie van OC&W) of de publicatie van de Staatscourant. Een uitdraai kan worden toegevoegd als bijlage aan het okr. In ELK zelf is ook een vragenlijst voor leerlingkenmerken opgenomen. Het PO vult deze lijst in en bij de onderdelen waar 'vraagt aandacht' het antwoord is, geeft de PO-school een toelichting, bij voorkeur met handelingsadviezen.

Het VO kan bij leerlingen, waarbij aandacht nodig is voor de extra ondersteuningsbehoefte, aan het PO vragen nog een ander seo-instrument in te zetten. Daarnaast is het wenselijk om in dit geval een extra onderbouwing aan te leveren. Zie daarvoor bijlage 6 (Hulpmiddel bij de schriftelijke onderbouwing voor plaatsingsadvies vmbo met aandacht voor extra ondersteuningsbehoefte of schooladvies pro).

Plaatsingsadvies naast niveau-advies

Naast het schooladvies op niveau kan een PO-school ook een plaatsingsadvies geven. In de meeste gevallen zal dit plaatsingsadvies 'regulier onderwijs' zijn, maar dit kan ook een plaatsingsadvies 'vmbo met aandacht voor extra ondersteuningsbehoefte', 'extra uitdaging havo/vwo' of 'vso' zijn.

- > Bij het plaatsingsadvies vmbo met aandacht voor extra ondersteuningsbehoefte is het voor de vmbo school wenselijk om een onderbouwing aan te leveren, zie bijlage 6.
- > Bij een plaatsingsadvies extra uitdaging havo/vwo is het wenselijk als er een onderbouwing voor de havo/vwo school wordt geschreven, zie bijlage 7.
- > Bij een plaatsingsadvies vso dient de vso-school een toelaatbaarheidsverklaring voor de leerling aan te vragen bij het samenwerkingsverband / de CTA. De vso-school besluit of de leerling bij hen op de juiste plek is.
- > Als het schooladvies pro is, dient de praktijkschool bij de CTA een toelaatbaarheidsverklaring voor de leerling aan te vragen. De praktijkschool beslist of de leerling wordt geplaatst. Daarnaast is het verplicht om een motivatie aan te leveren, zie ook bijlage 6

Zie '(Extra) Dossiergegevens t.b.v. toewijzing pro en vso' voor welke gegevens nog meer nodig zijn bij het schooladvies praktijkonderwijs en vso.

(Extra) Dossiergegevens t.b.v. toewijzing pro en vso en vmbo met extra aandacht voor ondersteuningsbehoefte

Bij leerlingen met een schooladvies pro of vmbo met extra aandacht voor ondersteuningsbehoefte of een plaatsingsadvies vso zijn, naast adaptieve toetsgegevens, ook andere specifieke dossiergegevens nodig. Het betreft onderstaande gegevens.

Voor plaatsingsadvies 'vmbo met aandacht voor extra ondersteuningsbehoefte' is nodig:

- > Adaptieve toetsgegevens
- > Ontwikkelingsachterstand (didactisch en sociaal-emotioneel)
- > Ontwikkelingsperspectief (OPP)
- > Motivatie aandacht voor extra ondersteuningsbehoefte op het vmbo (bijlage 6)

Voor schooladvies pro is nodig:

- > Cognitieve gegevens (<2 jaar, bijvoorbeeld de NIO, zie volgend kopje)
- > Adaptieve toetsgegevens
- > Ontwikkelingsperspectief (OPP)
- > Motivatie voor pro-advies door de PO-school (bijlage 6)

Voor plaatsingsadvies vso is nodig:

- > Toelaatbaarheidsverklaring. Deze moet door het v(s)o worden aangevraagd bij de Commissie voor Toewijzing en Advies (CTA) van het samenwerkingsverband VO (dit kan dus pas na aanmelding).
- > Adaptieve toetsgegevens
- > Ontwikkelingsperspectief (OPP)

NB. Zie ook bijlage 4: Samenvatting criteria t.b.v. toelating pro en aanwijzing lwoo

Adaptief toetsen

Bij leerlingen met het schooladvies pro en vmbo of het plaatsingsadvies vso moet altijd adaptief getoetst worden. Het verkrijgen van een toelaatbaarheidsverklaring (tlv) voor pro of vso is anders onmogelijk.

Ook het afnemen van kaart 1 t/m 3 bij de DMT is voor leerlingen met schooladvies pro t/m vmbo-t noodzakelijk.

Een toets die niet aansluit bij het niveau van de leerling, geeft een onbetrouwbaar resultaat en geen goed beeld van het werkelijke niveau van de leerling. Toets adaptief! Kies direct de toets van het juiste niveau.

Het gaat er in dit geval om te bepalen hoe groot de leerachterstand is! Dit is in ieder geval nodig voor het aanvragen van tlv voor pro, maar ook van belang voor leerlingen die ondersteuning behoeven.

Stap 1: Bepaal de DLE die behaald is op de toets die eind groep 7 bij de leerling is afgenomen (evt. opzoeken in het DLE-boek).

Stap 2: Kies de versie die het best bij het niveau van de leerling past

Voorbeeld 1. De leerling heeft in juni in groep 7 een DLE van 37. Je verwacht dan dat deze leerling halverwege groep 8 rond de DLE 40 zit. Neem dus halverwege groep 8 de E6 of de M7 af.

Voorbeeld 2. Een dyslectische leerling heeft eind groep 7 een DLE spelling van 18. Je verwacht dan dat deze leerling halverwege groep 8 een DLE 20 tot 25 scoort. Een passende toets is dan de E4 of de M5.

Stap 3: Neem de betreffende toets af en bepaal de DLE. Deze uitslag mag niet meer dan 10 DLE-punten naar boven of beneden afwijken van het niveau dat bij de toets hoort. Als het wel meer dan 10 punten afwijkt -> stap 4.

Stap 4: Neem de toets af die past bij de afwijking naar beneden of boven (zie onderstaande tabel).

Of neem de toetsen voor speciale leerlingen af!

De leerling behaalt eind gr7 een DLE van:	Advies voor toetsing van deze leerling halverwege gr8:
6 tot 15	- Kies toets E3 of M4
16 tot 25	- Kies toets E4 of M5
26 tot 35	- Kies toets E5 of M6
36 tot 45	- Kies toets E6 of M7
> 45	- Kies toets E7 of M8

Toelichting in ELK en bijlagen okr

Het VO ontvangt graag zoveel mogelijk relevante informatie over de leerling en nodigt het PO uit om het okr uitgebreid in te vullen. In ELK kan er op verschillende plekken toelichting worden geschreven op adviezen en beoordelingen. Het verzoek is om hier ook uitgebreid gebruik van te maken, zodat het VO de leerling kan leren kennen. Als bepaalde informatie over de leerling niet direct in ELK kan worden gezet (omdat er bijvoorbeeld geen veld voor is), maar deze informatie voor het VO wel belangrijk is om te weten, kan de PO-school deze gegevens ook als losse bijlagen aan het okr in ELK hangen. Als het document een duidelijk naam [bijvoorbeeld: naam leerling – soort document/ titel – datum van afname] krijgt, kan de VO-school direct zien waar het om gaat. Deze informatie stelt het VO in de gelegenheid om de juiste ondersteuning tijdig te bieden.

Gedacht kan worden aan:

- > OPP meest recente versie
- > Gegevens over cognitieve capaciteiten (voor plaatsing op een praktijkschool, mag het capaciteitenonderzoek niet ouder zijn dan 2 jaar.)
- > Motivatie pro
- > Motivatie vmbo met aandacht voor extra ondersteuningsbehoefte
- > Informatie uitdaging havo/vwo.
- > Document t.b.v. meer- en hoogbegaafden (plusklas/ Kangoeroeklas/ Vostok)
- > Feedbackformulier Brede School Academie
- > Vragenlijst leergeschiedenis dyslexie of leergeschiedenis dyscalculie: voeg de vragenlijsten dyslexie en/of rekenproblemen/dyscalculie toe aan het okr van de leerlingen die dat betreft en stuur het verslag van het onderzoek mee.
- > Overige relevante onderzoeksverslagen.

Gesprek schooladvies met ouders

In dit gesprek over de advisering voor het vervolgonderwijs tussen de PO-school en ouders, deelt het PO het schooladvies mee, onderbouwd door de inhoud van het okr. Als er een consultatiegesprek met het VO heeft plaats gevonden wordt dit tijdens dit gesprek meegenomen in de onderbouwing van het schooladvies. Zie bijlage 1 voor het stappenplan en de uiterlijke datum waarop het advies gegeven moet zijn.

Ouders oneens met het schooladvies

Als ouders het niet eens zijn met het schooladvies, zie onderstaande stappen of bekijk het stroomschema bijlage 8: Wat te doen als ouders het oneens zijn met het schooladvies?

Gesprek met directie van de PO-school op verzoek van de ouders.

De directie en/of de intern begeleider beargumenteert nogmaals het schooladvies en probeert er met de ouders uit te komen.

Er kan worden afgesproken om de uitslag van de Doorstroomtoets af te wachten. In het geval dat de score op de Doorstroomtoets correspondeert met een hoger schooladvies, is het PO verplicht het schooladvies te heroverwegen. Dit hoeft echter niet te leiden tot een ander (bijgesteld) schooladvies. In dat geval moeten zij dit wel goed motiveren.

2.5 Onderbouwing en oudergesprek definitief (heroverwogen) schooladvies groep 8 in maart

De score op de Doorstroomtoets geldt als een objectief tweede gegeven. Heroverweging van het schooladvies is verplicht wanneer het toetsadvies hoger uitvalt dan het schooladvies. In dat geval kan de school besluiten het schooladvies aan te passen (een hoger schooladvies te geven). Anderzijds kan de school ook (beargumenteerd) besluiten dat het schooladvies niet aangepast wordt. De school moet dan goed motiveren waarom zo'n bijstelling niet in het belang van de leerling is. Wanneer het advies op basis van de toetsscore lager is dan het schooladvies, mag het schooladvies niet aangepast worden door de school. Deze leerlingen krijgen in het VO de kans om te laten zien dat ze het geadviseerde onderwijstype aankunnen. Als de ouders en school van mening verschillen kunnen de ouders eventueel bezwaar maken bij het schoolbestuur van de PO-school of contact opnemen met een VO-school van het gewenste schooladvies.

Als het PO besluit het afgegeven schooladvies na een hogere uitslag van de Doorstroomtoets aan te passen, dan dient dit in ELK aangepast te worden. Een toelichting in ELK op het aangepaste schooladvies is een vereiste. Ook de resultaten van de Doorstroomtoets moet in ELK opgenomen worden.

Ouders oneens met definitief schooladvies

Als ouders het niet eens zijn met de motivatie om van bijstelling af te zien, kunnen zij:

1. bezwaar of beroep aantekenen bij het PO-schoolbestuur volgens de eigen procedure (zie website van het betreffende PO-schoolbestuur).
2. Contact opnemen met een VO-school van het gewenste schooladvies

Om te voorkomen dat een leerling minder kans heeft om geplaatst te worden op een school van voorkeur wordt de leerling in afwachting van de uitkomst van het bezwaar/beroep of de beslissing van de VO-school wel alvast aangemeld op een VO-school aan de hand van het definitieve schooladvies van het PO. Daarnaast wordt in het okr bij de Zienswijze opgenomen dat ouders het niet eens zijn met het schooladvies van de PO-school en dat zij een bezwaar hebben ingediend al dan contact hebben opgenomen met de VO-school waar zij de leerling op geplaatst willen hebben. Als ouders de leerling niet willen aanmelden en de uitkomsten van het bezwaar/ de beslissing van de VO-school willen afwachten én de uitkomst/ beslissing niets verandert aan het schooladvies, kan de leerling alleen nog geplaatst worden op de scholen waar op dat moment nog plek is. Tenzij de beslissing vóór de plaatsing bekend is, in dat geval kan de leerling nog worden meegenomen in de eerst aanmeldronde.

1. Bezwaar of beroep aantekenen

De uitkomst van de het bezwaar kan leiden tot aanpassing van het schooladvies. Als het schooladvies wordt aangepast neemt het PO hierover contact op met de VO-school waar de leerling op dat moment aangemeld/ geplaatst is voor overleg. Als het nieuwe schooladvies van de leerling niet aangeboden wordt op de VO-school waar de leerling op dat moment aangemeld/ geplaatst is, zal de leerling opnieuw moeten worden aangemeld bij een passende VO-school (die nog plek heeft) door het PO. De leerling moet dan worden teruggetrokken bij de school waar hij/zij op dat moment aangemeld/ geplaatst is. Als het bezwaar niet leidt tot een aangepast schooladvies maar de leerling is wel al aangemeld a.d.h.v. het schooladvies van het PO, maakt de leerling evenveel kans op plaatsing op de school van eerste voorkeur passend bij het definitieve schooladvies.

2. Contact opnemen met VO-school van eerste voorkeur

Als ouders het pertinent oneens zijn met het schooladvies van de PO-school, wordt naar de wens van de ouders contact opgenomen met de VO-school van eerste voorkeur en informeert de PO-school deze VO-school over deze gang van zaken. De volgende stappen worden genomen:

- De VO-school van aanmelding bestudeert het dossier en beoordeelt of zij het onderwijs kan bieden passend bij het niveau van de leerling, na consultatie van andere VO-scholen.
- Is dit niet het geval dan wijst zij af en stelt de PO-school en de ouders op de hoogte. De afwijzende VO-school stuurt het dossier terug naar de PO-school.
- Het PO bespreekt de resterende mogelijkheden met de ouders. Als de leerling wel al is aangemeld a.d.h.v. het schooladvies van het PO, maakt hij/zij evenveel kans op plaatsing op de school van eerste voorkeur passend bij het definitieve schooladvies.

Als laatste is de gang naar een geschillencommissie of de rechter mogelijk.

2.6 Informatieplicht aan ouders

Het PO is verplicht om ouders te informeren over welke gegevens van de leerling worden gebruikt, aan wie deze gegevens worden verstrekt en op welk moment en met welk doel. Het PO dient ouders hiervan op de hoogte te stellen. Het is wettelijk vastgelegd dat het PO een actieve invulling moet geven aan deze informatieplicht.

De ouders krijgen via het ouderportaal in ELK, dan wel via het adviesgesprek op school inzage in het okr. De PO-school geeft aan of ouders gebruik hebben gemaakt van de inzagemogelijkheid en op welke datum. Ouders hoeven het niet eens te zijn met de inhoud van het okr. Ouders kunnen wel via het ouderportaal of rechtstreeks aan de PO-school hun zienswijze over het okr doorgeven. Alleen als dit verplicht is (bijv. bij uitslag NIO) vraagt de school toestemming om de volgens hen relevante bijlage van het okr aan het VO te verzenden.

2.7 Informatieoverdracht via ELK

Handleidingen voor het werken met ELK volgen separaat.

Website ELK

ELK staat voor Elektronisch Loket Kernprocedure² en is de beveiligde webapplicatie die het logistieke proces van het overstapproces voor alle scholen ondersteunt. Aangewezen medewerkers van het PO, het VO, het samenwerkingsverband en ouders werken in ELK als het gaat om de overstap van PO naar VO. In het kader van de Zaanse POVO Overstap wisselen scholen voor primair onderwijs en scholen voor voortgezet onderwijs via ELK informatie uit over leerlingen die overstappen, zoals het schooladvies, aanvullende onderwijskundige informatie en de uitkomst/score van de Doorstroomtoets.

ELK is voor scholen toegankelijk via de website www.elk-zaanstad.nl. De medewerkers van de PO- en VO-scholen loggen in met hun eigen inlogcode. Tussentijdse mededelingen en nieuwsberichten over het overstapproces en de uitvoering daarvan worden geplaatst op de startpagina van ELK. Gedetailleerde informatie over het gebruik van ELK vinden de scholen op de documentatiepagina van de POVO-website, onder het menu Handleidingen. Hier staan ook digitale versies van belangrijke publicaties, zoals deze brochure en het Stappenplan. De scholen zijn verantwoordelijk voor de opbouw en uitwisseling van inhoudelijke gegevens over hun leerlingen. Andere partijen (zoals de gemeente) hebben daar geen toegang toe. Ouders kunnen via een ouderportaal toegang krijgen tot een selectie van ELK.

PO in ELK

De PO-scholen zullen via OSO (overstap service onderwijs) alle overstapleerlingen in ELK opnemen. Het PO voert de schooladviezen in, zowel het voorlopige- als het definitieve- en eventueel heroverwogen schooladvies, en belangrijke overstapgegevens, zoals cognitieve en sociaal emotionele ontwikkelingen. Daarnaast meldt het PO de leerling aan voor het VO in ELK. Nadat het PO voor een leerling het okr in ELK heeft ingevuld, geeft het deze vrij. Vanaf dat moment kan een VO-school van aanmelding het okr inzien. Bijlagen en de scores van de Doorstroomtoets kunnen later worden toegevoegd. Zie bijlage 1 voor het stappenplan met alle belangrijke datums en deadlines, zoals invoeren definitief schooladvies.

² Kernprocedure is de Amsterdamse benaming voor het opgeschreven beleid rondom de overstap, daar is het systeem naar vernoemd.

Ouders in ELK

Ouders kunnen via een ouderportaal toegang krijgen tot ELK. In ELK kunnen zij het okr en bijbehorende bijlages inzien. Daarnaast kunnen zij het aanmeldingsformulier invullen en inzage krijgen in het controle document en het bewijs van aanmelding. De PO-school verleent de ouder toegang door het versturen van een oudercode naar het e-mailadres zoals dat van de ouder in ELK is opgeslagen. De PO-school doet de aanmelding bij de VO-school.

VO in ELK

VO-scholen vinden in ELK de leerlingen die bij hen zijn aangemeld. Als het okr door het PO is vrijgegeven, kan het VO deze inzien. Dit okr wordt door de VO-school gelezen ter onderbouwing van het schooladvies en om een aanmelding te kunnen behandelen.

Zie bijlage 1 voor het stappenplan met alle belangrijke datums en deadlines, zoals het definitief plaatsen van leerlingen.

Hulp bij ELK

Voor technische vragen over de werking van ELK kunnen PO- en VO-medewerkers terecht bij de contactpersoon LAS/ELK binnen hun bestuur. Zie voor een lijst met deze contactpersonen de handleidingen van ELK.

Anonieme gegevensset

Een geanonimiseerde gegevensset uit ELK wordt bewaard. Dit is data waarbij de persoonsgeboden gegevens zijn vernietigd. Dit ten behoeve van een langere termijn monitor van het overstapproces. In de loop van de jaren zullen deze gegevens worden aangevuld met de voortgangsgegevens uit het voortgezet onderwijs. Doel van deze monitor is het geanonimiseerd vaststellen van het verloop van de onderwijscarrières van de gehele leerlingenpopulatie van Zaanstad.

3. Oriëntatie op het vo

In dit hoofdstuk wordt vermeld hoe ouders en leerlingen zich kunnen oriënteren op een passende VO-school.

3.1 Voorlichting ouders en leerlingen

Keuzegids Voortgezet Onderwijs Zaanstad

Het PO geeft in het najaar in ELK aan welke leerlingen zullen overstappen naar het voortgezet onderwijs. Voor al deze leerlingen ontvangt het PO in het najaar de Keuzegids en verspreidt deze onder alle leerlingen in groep 8. Deze gids is gratis en wordt mede mogelijk gemaakt door de Gemeente Zaanstad. In de keuzegids staat een portret van alle VO-scholen in de Zaanstreek. Op de schoolpagina's staan bijzonderheden over de VO-school, zoals wat voor onderwijs zij bieden en hoe zij zich onderscheiden.

In de Keuzegids wordt ook uitgelegd hoe de overstap naar het voortgezet onderwijs in de Zaanstreek is geregeld. Ouders worden hierin geïnformeerd over de afspraken tussen de scholen in het kader van de Zaanse POVO Overstap. Ook staan in de Keuzegids alle datums waarop ouders en leerlingen de VO-scholen kunnen bezoeken.

Informatiemoment door PO

Veel PO-scholen organiseren in september en oktober een informatiemoment voor ouders van groep 8. Ter ondersteuning hiervan wordt door de projectleiding van de Zaanse POVO Overstap een presentatie beschikbaar gesteld die hiervoor kan worden gebruikt.

Informatieavonden voor ouders en open huis voor leerlingen en ouders

In de regel kunnen alle VO-scholen in november en december een informatieavond voor ouders organiseren en organiseren zij in januari en februari een open huis voor ouders en leerlingen. Mogelijk kunnen VO-scholen er (ook) voor kiezen ouders en leerlingen op een andere (digitale) wijze te informeren.

In de keuzegids, op www.povo-zaanstad.nl en in het stappenplan dat als bijlage aan dit document is toegevoegd staan de datums voor de informatieavonden en het open huis per school genoteerd. Houdt de website van de betreffende school en www.povo-zaanstad.nl in de gaten voor actuele informatie over de organisatie van de voorlichtingsmomenten.

Open Lesmiddag voor leerlingen

In januari en februari worden er open lesmiddagen op de VO-scholen voor leerlingen georganiseerd. Aanmelden en organisatie verloopt via de VO-scholen. Op de website van de VO-scholen staat hoe leerlingen zich kunnen inschrijven. In de keuzegids, op www.povo-zaanstad.nl en in het stappenplan dat als bijlage aan dit document is toegevoegd staan de

datums voor de open lesmiddagen genoteerd. Houdt de website van de betreffende school en www.povo-zaanstad.nl in de gaten voor actuele informatie over de organisatie van de open lesmiddagen.

Online-informatie

- > www.povo-zaanstad.nl Deze website informeert leerlingen en hun ouders over de overstap en is vanaf november bereikbaar. Op deze website staat naast dit document ook de digitale versie van de Keuzegids en antwoorden op veel gestelde vragen over de overstap.
- > www.scholenopdekaart.nl Op deze website van de overheid is veel informatie over de verschillende scholen te vinden.
- > www.Minocw.nl De website van het ministerie van Onderwijs, Cultuur en Wetenschap. Hier is de wet- en regelgeving over het onderwijs te lezen, met informatie speciaal voor ouders.
- > www.Oudersonderwijs.nl Ouders & Onderwijs is de landelijke belangen- behartiger voor ouders en als ouder kan je ook telefonisch of via hun website vragen stellen.

4. Aanmelden

In dit hoofdstuk wordt uiteengezet hoe de aanmeldprocedure verloopt. Het PO heeft hierin in bijna alle gevallen het initiatief. Zie voor belangrijke datums en deadlines bijlage 1: Het stappenplan.

4.1 Aanmelden leerlingen met schooladvies pro en vso

Aanmelden leerlingen vso en pro

Binnen de regio van het samenwerkingsverband zijn twee scholen voor pro en twee voor vso. Vso: het Altra College (voormalig cluster 4 in Krommenie) en Dynamica XL locatie Nieuwendamstraat (voormalig cluster 3 in Zaanstad). Andere vso-scholen waar veel gebruik van wordt gemaakt, zijn Altra College Waterland, Heliomare Onderwijs in Heemskerk, Altra Bleichrodt in Amsterdam en Orion College in Amsterdam. Pro: Praktijkschool de Brug en De Faam voor Praktijkonderwijs.

Op pagina 19 staat meer informatie over het leerlingenvoer voor deze groep leerlingen.

Als een PO-school vindt dat plaatsing op het vso of een pro-school voor een leerling een goede stap zou zijn, dan dient de leerling door de PO-school via ELK te worden aangemeld bij een Zaanse pro/ vso-school. Het verdient de aanbeveling ook deze aanmelding tijdig te doen. Deze aanmelding staat los van de Wet Doorstroomtoets en dient begin maart gedaan te zijn, zie voor de specifieke datum het Stappenplan in bijlage 1. Als de aanmelding en de afgifte van een tlv voor de zomervakantie rond zijn, kan de leerling direct na de vakantie geplaatst worden.

Toelating voortgezet speciaal onderwijs en praktijkonderwijs

Het vso en de praktijkschool zijn verantwoordelijk voor het aanvragen van een tlv. **Let op:** dit geldt ook voor leerlingen die al op een S(B)O-school zitten. Leerlingen worden alleen toegelaten tot pro en het vso wanneer zij beschikken over een tlv van het SWV VO. Zie [Bij welk samenwerkingsverband vraagt de school een TLV aan? \(overheid.nl\)](#) voor meer informatie.

4.2 Aanmelden reguliere leerlingen

Zie voor een volledige beschrijving hoe leerlingen aangemeld moeten worden de handleiding ELK PO. Hieronder volgt een korte beschrijving.

- > Ouders kunnen via het ouderportaal of op papier het aanmeldformulier van hun zoon/dochter invullen. Dit formulier is uniek per leerling en bevat een keuzelijst van VO-scholen die passen bij het schooladvies van de leerling. Ouders tekenen deze en gaan daarmee akkoord met de aanmelding en de procedure zoals die door de schoolbesturen in Zaanstad zijn afgesproken
- > Het PO meldt zijn leerlingen in ELK aan voor het VO. Hierbij worden alle Zaanse VO-scholen passend bij het schooladvies op volgorde van voorkeur opgenomen. Het PO vult daarnaast het okr in en deelt deze via ELK met het VO.
- > Ouders ontvangen via het ouderportaal of via de basisschool een bewijs van de aanmelding.

Zie voor alle belangrijke datums en deadlines het stappenplan op bijlage 1. Aanmeldingen die niet tijdig zijn ingevoerd in ELK worden, bijzondere redenen daargelaten, pas na het doorlopen van de procedure van de eerste groep in behandeling genomen.

Uitgangspunten aanmelding

- a) Aanmelding staat in eerste instantie open voor leerlingen die in de gemeenten Zaanstad, Wormerland, Landsmeer en Oostzaan en de woonplaatsen West-Graftdijk, Oost-Graftdijk, Markenbinnen, Starnmeer en De Woude woonachtig zijn of daar primair onderwijs gevolgd hebben en/of deel uitmaken van de jeugdopleiding van voetbalclub AZ. Afhankelijk van de ruimte of eventuele bijzondere redenen kunnen ook leerlingen uit andere regio's in aanmerking komen voor aanmelding. Aanmelding staat ook open voor leerlingen uit bovengenoemde gemeenten en woonplaatsen die extra ondersteuning nodig hebben, maar niet onder het Samenwerkingsverband Zaanstreek vallen. Indien bekend is dat een leerling op 1 augustus feitelijk woonachtig zal zijn in een van bovenstaande gemeenten of woonplaatsen en/of afkomstig is van Kentalis, Signis of de Kernschool, staat de aanmelding ook open voor deze leerling.
- b) Op het aanmeldformulier geven de leerling en zijn ouders aan welke Zaanse school de voorkeur heeft. Alle Zaanse VO-scholen passend bij het schooladvies worden in volgorde van voorkeur genummerd (nummer 1 heeft de grootste voorkeur, nummer 2 daarna de voorkeur enzovoort tot alle scholen in de voorkeursrangorde zijn opgenomen).
- c) Op het aanmeldformulier wordt ook uitgevraagd of ouders nog een aanmelding buiten de Zaanstreek hebben lopen, of deze school buiten de Zaanstreek de voorkeur heeft boven een van de Zaanse scholen en om welke school het gaat.
- d) Indien een leerling mogelijk naar een VO-school buiten de Zaanstreek wil gaan, d.w.z. een school buiten de Zaanstreek als eerste of als lagere voorkeur heeft, zal ouder/leerling de aanmelding voor de VO-school buiten de regio zelf moeten doen, deze wordt niet vanuit Zaanstad doorgestuurd.
- e) In het geval dat de leerling en ouders zich ook willen aanmelden voor een VO-school in de Zaanstreek, zullen zij alle Zaanse VO-scholen passend bij het schooladvies moeten opnemen in hun voorkeurslijst. In dat geval lopen er twee aanmeldingen (in verschillende regio's) naast elkaar. Het hebben van een aanmelding buiten de Zaanstreek heeft geen invloed op de plaatsingszekerheid voor de scholen van voorkeur in de Zaanstreek. De ouder en leerling wordt verzocht z.s.m. kenbaar te maken van welk plaatsingsaanbod zij gebruikmaken.
- f) Mocht een leerling van wie de voorkeur uitgaat naar een school/scholen buiten de Zaanstreek, daar niet kunnen worden geplaatst en geen aanmelding in de Zaanstreek hebben gedaan, dan wordt de leerling in tweede instantie ingeschreven op een Zaanse school waar nog plaats is. Dat houdt in dat er geen voorkeur meer kan worden aangegeven en dat het VO bepaalt op welke school de leerling wordt ingeschreven.

4.3 Voorrang broer/zus

Deze voorrang is van toepassing op Zaanse leerlingen waarbij:

- > op 1 april van het jaar van aanmelding op de school van eerste voorkeur een broer en/of zus is ingeschreven, daaronder ook begrepen broers en zussen van samengestelde gezinnen
- > Deze voorrangsregel geldt ook voor de VO-school van inschrijving van de broer/zus van de overstapleerling, als de broer/zus onderwijs volgt op het Orthopedagogisch Didactisch Centrum (Saenstroom opdc).
- > de voorrang dient te worden toegelicht in het okr.

4.4 Persoonlijke omstandigheden (Hardheidsclausule)

Jaarlijks zijn er enkele situaties om een leerling met voorrang in te schrijven omdat een leerling wegens persoonlijke omstandigheden is aangewezen op het onderwijs van één specifieke VO-school.

- > Voorrang is van toepassing als blijkt dat alleen die specifieke VO-school boven de andere VO-scholen kan voldoen aan de ondersteuningsbehoefte van de leerling, omdat er bijvoorbeeld sprake is van een bijzondere omstandigheid, gezondheids- of thuissituatie
- > Het is van belang dat specifieke informatie over de persoonlijke omstandigheden met toestemming van ouders door het PO wordt vermeld in het onderwijskundig rapport en bij de aanmelding 'persoonlijke omstandigheid' als voorrangsverzoek wordt opgenomen in ELK.
- > Door middel van een bijlage in het okr moeten ouders en leerkrachten een (extra) toelichting geven. In bijzondere gevallen en in het belang van de leerling kan de VO-school om een onderliggende verklaring van een deskundige verzoeken.

- De leerling met persoonlijke omstandigheden wordt niet als vanzelfsprekend met voorrang ingeschreven op de school van zijn eerste voorkeur en maakt dus een voorkeurslijst van alle VO-scholen passend bij het schooladvies. De VO-school beoordeelt of de plaatsing met voorrang wordt gehonoreerd.

(Extra) Ondersteuningsbehoefte leerling geen voorrang

- Alle scholen voor voortgezet onderwijs bieden in het kader van passend onderwijs (extra) ondersteuning, dit valt onder de basisondersteuning. Het PO geeft aan of een leerling (extra) basisondersteuning nodig heeft en zo ja, op welk gebied. De scholen voor voortgezet onderwijs zorgen ervoor dat zij de benodigde basisondersteuning kunnen bieden. Als een school de gevraagde ondersteuning niet kan bieden, dan begeleidt de school de leerling naar een passende plek op een andere school (zorgplicht).
- De behoefte van een leerling aan (extra) basisondersteuning wordt daarom niet gezien als een persoonlijke omstandigheid en biedt daarom geen voorrang. Dat geldt ook voor het schooladvies van het PO voor praktijkonderwijs en vmbo met aandacht voor extra ondersteuningsbehoefte.

4.5 Voorrang schooleigen beleid

Naast het gezamenlijke beleid over inschrijving op de school van eerste voorkeur wegens persoonlijke omstandigheden en de broers-/zussenvoorrang, is ook schooleigen beleid toegestaan. Deze voorrang is alleen bij Onderwijsstichting St. Michaël van toepassing en heeft betrekking op voorrang voor kinderen van personeel.

5. Plaatsing

In dit hoofdstuk worden de afspraken rondom de plaatsing van leerlingen op een VO-school beschreven.

5.1 Plaatsingsafspraken

Zie voor de volledige beschrijving van een loting de Procesbeschrijving Loting van de Zaanse Overstapmomenten. Hieronder volgt een korte beschrijving

- Blijkt het aantal aanmeldingen voor een VO-school groter dan de capaciteit van die school, dan volgt loting in de groep van leerlingen die niet worden ingeschreven op grond van de criteria hierboven genoemd bij 4.4, 4.5 en 4.6.
- Mocht een leerling voor een school van zijn eerste voorkeur worden uitgeloot, dan wordt gekeken of er capaciteit is op de school van zijn tweede voorkeur, zo mogelijk vindt daar inschrijving plaats. Zijn er op de school van tweede voorkeur ook onvoldoende plaatsen, dan vindt onder die groep opnieuw loting plaats. Leerlingen die ook niet kunnen worden ingeschreven op hun school van tweede voorkeur, worden zo mogelijk ingeschreven op hun school van derde voorkeur. Indien nodig wordt ook hier loting toegepast. Dit proces herhaalt zich totdat de leerling ingeschreven is op een school. Bij loting vanaf 2e en volgende voorkeur is de broer/zus-regeling niet van toepassing.
- Bij uitloting op de school van eerste voorkeur worden leerlingen op een wachtlijst geplaatst. Deze wachtlijst loopt tot en met 30 juni van het jaar van aanmelding. De VO-school van eerste voorkeur neemt contact met de ouder/leerling op in het geval er een plek beschikbaar is gekomen.
- De loting vindt plaats onder bestuurlijke verantwoordelijkheid en geschiedt in aanwezigheid van meerdere personen. Er wordt een proces-verbaal opgemaakt door een notaris.
- Het kan voorkomen dat een VO-school in een bepaalde adviescategorie moet loten en in een andere adviescategorie niet.
- Als een tweeling de uitdrukkelijke wens heeft gezamenlijk naar één en dezelfde VO-school te gaan, zal de tweeling in het geval van een loting aan elkaar worden gekoppeld. De tweeling wordt dan samen in- of uitgeloot. De koppeling staat los van de plek op de wachtlijst en de wachtlijstprocedure.
- Als een leerling zich heeft aangemeld bij een school voor praktijkonderwijs of bij een school voor vso, maar daarvoor niet toelaatbaar wordt geacht, wordt na overleg met ouders en de PO-school een aanbod gedaan voor inschrijving op een passende VO-school.

- h) Leerlingen die vanuit de isk worden aangemeld voor het eerste leerjaar voortgezet onderwijs, worden op hun eerste voorkeur geplaatst.

5.2 Zorgplicht

Het PO geeft een bindend advies over het niveau, het VO bepaalt waar de specifieke ondersteuning het beste geboden kan worden. Scholen moeten ervoor zorgen dat elk kind een passende plek krijgt. Ook als het kind extra begeleiding en ondersteuning nodig heeft. Deze verplichting voor scholen heet zorgplicht. De zorgplicht geldt voor kinderen die al op school zitten en kinderen die worden aangemeld. Als een leerling wordt aangemeld, onderzoekt de school of er extra ondersteuning nodig is. Als de VO school van aanmelding twijfelt of zij de juiste ondersteuning kunnen bieden, gaat de school in overleg met ouders op zoek naar de best passende plek. Zie voor meer informatie over de zorgplicht het [stroomschema passend onderwijs zorgplicht aanmelding bij reguliere vo-school](#)

5.3 Communicatie plaatsing

De reguliere VO-scholen (m.u.v. pro en vso) communiceren op een van te voren vastgestelde datum en tijd alle plaatsingsbesluiten naar de ouders/leerlingen. Zie hiervoor het stappenplan op bijlage 1. Dit doet de school van plaatsing middels een welkomstbrief en de school van eerste voorkeur middels een brief uitkomst loting (bij uitloting). Deze brieven worden opgesteld door de projectleiding. Tevens registreert de school van plaatsing de geplaatste leerlingen in ELK. Vervolgens worden er ook brieven aan de ouders verstuurd met een uitnodiging voor de kennismakingsbijeenkomst.

De praktijkscholen en het vso hebben een langere behandelingsperiode nodig en houden de PO-scholen en ouders op de hoogte gedurende de behandelingsperiode als over de plaatsing.

5.4 Erkenning en respect voor bijzonder grondslag van de school

Elke VO-school kan van leerlingen en hun ouders vragen om akkoord te gaan met de voorwaarden die de school op grond van zijn bijzondere grondslag of openbaar karakter aan de inschrijving verbindt.

6. Warme overdracht, kennismaking en vragen, suggesties of klachten

In dit hoofdstuk wordt beschreven hoe de warme overdracht is geregeld en is de afspraak voor de organisatie van kennismakingsmomenten voor de zomervakantie opgeschreven.

6.1 Warme overdracht

Elke leerling heeft recht op een warme overdracht. Het streven moet dan ook zijn dat dit daadwerkelijk voor alle leerlingen wordt gedaan en in dit hoofdstuk staat beschreven hoe dit in zijn werk gaat.

Richtlijnen voor de warme overdracht:

‘Warme overdracht’ is een gesprek tussen PO en VO, waarbij vooral doorggevraagd wordt op de gegevens van de ‘koude overdracht’ (het okr). De VO-scholen nemen het initiatief voor de warme overdracht. De inhoud, moment en wijze van het gesprek wordt door scholen zelf bepaald. Houdt hierbij rekening met de privacywetgeving.

Het overdrachtsgesprek moet worden voorbereid en moet een andere inhoud hebben dan de ‘koude overdracht’. De voorbereiding omvat in ieder geval:

- VO heeft ‘koude overdracht’ doorgenomen, is op de hoogte van de inhoud daarvan en heeft zijn vragen opgesteld.
- PO: IB-er en groepsleerkracht hebben leerlingen doorgesproken (bijv. over voorgaande jaren). De PO-school brengt de relevante en (bij het okr) aanvullende informatie in tijdens het gesprek.
- Warme overdracht vindt het liefst plaats vóór klassenindeling in het VO. Het gaat om ongeveer 2000 leerlingen!

In de warme overdracht wordt minimaal het volgende besproken:

- Zijn er nog sociaal emotionele, pedagogische, of (meta)cognitieve aandachtspunten waar de ontvangende school rekening mee moet houden?
- Wat heeft de afleverende school al gedaan aan ondersteuning en begeleiding?
- Welke resultaten heeft dit opgeleverd?
- Welke (handelings)adviezen geeft de afleverende school mee aan de ontvangende school?

- Is er spraken van een veiligheidsissue rondom deze leerling waar de ontvangende school van moet afweten?

Als er een bijzondere begeleidings- of ondersteuningsvraag is stelt de afleverende school een OPP op en deelt deze met de ontvangende school. Ouders kunnen incidenteel een rol krijgen in de warme overdracht, als VO of PO dat noodzakelijk acht.

6.2 Kennismaking voor de zomer

Eind juni/ begin juli worden door alle VO-scholen kennismakingsmomenten georganiseerd voor leerlingen die na de zomervakantie op die VO-school in de brugklas zullen starten. Zie het stappenplan op bijlage 1 voor de datum van de kennismakingsochtend. De VO-scholen informeren de leerlingen en hun ouders.

6.3 Vragen, suggesties of klachten

De VO-scholen streven ernaar om leerlingen zo snel mogelijk zekerheid te geven en informeren PO-scholen en ouders bij de overstap naar het voortgezet onderwijs.

Het schooladvies

Als ouders klachten hebben over het proces van totstandkoming van het schooladvies en/of het schooladvies zelf en hier met de professionals van de PO-school niet uit komen, kunnen zij een klacht indienen bij het bestuur van de desbetreffende PO-school. Zie daarvoor ook 'wat te doen als ouders het oneens zijn met het schooladvies' en de klachtenregeling van het bestuur van de PO-school.

Vragen over passend onderwijs

Ouders die vragen hebben over de samenhang tussen het onderwijsaanbod van de VO-school waar hun kind geplaatst is en de (extra) ondersteuningsbehoefte, kunnen contact opnemen met de VO-school om nader kennis te maken. Samen kan dan worden gekeken of het onderwijsaanbod aansluit op de persoonlijke kenmerken van de leerling en of er misschien extra hulp/ondersteuning nodig is. Zie voor meer informatie over passend onderwijs in het VO de website van het Samenwerkingsverband VO Zaanstreek: www.swvozaanstreek.nl

Algemene procedure

Opmerkingen en suggesties over de procedure van Zaanse POVO Overstap als zodanig kunnen worden gestuurd naar de projectleiding (info@povo-zaanstreek.nl). Deze opmerkingen worden meegenomen bij de evaluatie van de procedure in het volgende jaar.

Bezwaar op plaatsing

Als de persoonlijke situatie van een leerling tussen de aanmelding en de plaatsing is veranderd of als leerling en/of ouder van mening is dat er iets niet goed is gegaan in de procedure, kunnen zij bezwaar aantekenen tegen het plaatsingsbesluit bij het bevoegd gezag van de school van eerste voorkeur. Binnen 6 weken na het plaatsingsbesluit dient het bezwaarschrift te zijn ingediend bij het schoolbestuur van de school van eerste voorkeur. Het bevoegd gezag neemt binnen 4 weken nadat zij het bezwaarschrift hebben ontvangen een besluit. Meer informatie is te vinden in de Bezwarenprocedure Zaanse Overstapmomenten.

Leerlingenvervoer

Leerlingenvervoer wordt geregeld en bekostigd door de gemeente waar een leerling woonachtig is. Uitgangspunt is dat, naast een aantal criteria over de noodzaak voor leerlingenvervoer (o.a. het vanwege een handicap/beperking niet zelfstandig kunnen reizen), het vervoer wordt vergoed naar de dichtstbijzijnde passende school. Ouders/verzorgers hebben keuzevrijheid, ook in het vso, maar komen dus niet in alle gevallen in aanmerking voor een vergoeding van het leerlingenvervoer. Om verrassingen te voorkomen is het van belang dat zij dit gegeven meewegen in hun schoolkeuze. Als een leerling in aanmerking moet komen voor leerlingenvervoer is het daarom van belang om bij twijfel voor de schoolkeuze contact op te nemen met de Commissie voor Toewijzing en Advies (CTA) van het samenwerkingsverband VO (bereikbaar op maandag t/m donderdag op 075 6126004). De gemeente neemt namelijk contact op met het samenwerkingsverband om na te gaan of het de dichtstbijzijnde passende school is.

Bijlage 1 – Stappenplan Zaanse POVO Overstap 2024

Separaat is het stappenplan (tijdpad) van de Zaanse POVO Overstap 2024 toegevoegd.

Stappenplan De Zaanse Overstap 2024

Bijlage 2 - Extra informatie over verschillende onderwijstypen

Praktijkonderwijs (pro)

De leerlingen binnen het praktijkonderwijs zijn jongeren van 12 tot maximaal 19 jaar. Het praktijkonderwijs is bedoeld voor leerlingen die baat hebben bij een praktische en gestructureerde leeromgeving, waarbij theoretische ontwikkeling minder op de voorgrond staat. De school besteedt daarom vooral aandacht aan praktische vakken en vaardigheden. Het praktijkonderwijs is een vorm van voortgezet onderwijs die rechtstreeks zal toeleiden tot de arbeidsmarkt of MBO-entree. Om toegelaten te worden tot het praktijkonderwijs moet aan de criteria van het Samenwerkingsverband VO Zaanstreek worden voldaan.

In het praktijkonderwijs wordt aandacht besteed aan:

- > Persoonlijkheidsvorming
- > aanleren van sociale vaardigheden
- > aanleren van praktische vaardigheden
- > voorbereiding op het functioneren op de arbeidsmarkt

Op praktijkschool De Faam is er een speciaal programma voor leerlingen met een eventueel vmbo-b perspectief. Hiervoor werken zijn samen met VMBO Pascal Zuid.

Aanbod voor leerlingen met een dubbeladvies vmbo-t/havo of mavo/havo

Voor leerlingen met een dubbeladvies vmbo-t/havo is op twee vmbo-scholen de havo-kansklas ingericht. Er vindt op deze scholen een intensieve samenwerking plaats met een havo-vwo-school.

- > Trias vmbo. Deze school werkt samen met het Bertrand Russell college.
- > Pascal Zuid vmbo. Deze school werkt samen met het Blaise Pascal College.
- > Vanaf 2019-2020 is het Saenredam een school voor mavo en havo geworden. Leerlingen kunnen daar zowel de mavo- als de havo-opleiding afmaken.
- > Als een leerling met vmbo-t/ havo kiest voor Compaen, wordt deze leerling geplaatst in de specifieke TL+ klas. In deze klas worden de kernvakken en Frans op havoniveau gegeven en getoetst, om zo de doorstroom naar de havo te optimaliseren.
- > Op het Zuiderzee College worden de leerlingen geplaatst in een TL-klas met een programma voor doorstroom naar de havo.

Havo-vwo scholen

We kennen in de Zaanstreek in het eerste leerjaar:

- > Havo/vwo-klassen, waarin aan het eind van het eerste leerjaar bepaald wordt of de leerling de schoolloopbaan gaat vervolgen in 2 havo of in 2 vwo.
- > Vwo-klassen, waarin leerlingen met een duidelijk vwo-advies vanuit het PO direct starten met onderwijs op vwo-niveau.
- > Daarnaast kennen de havo/vwo-scholen zogeheten uitdagingklassen of -programma's, bedoeld voor leerlingen die extra uitdaging nodig hebben. In het voorlichtingsmateriaal en de momenten van het open huis op de VO-scholen worden ouders en leerlingen van de invulling van de extra uitdaging op de hoogte gebracht. De PO-school kan het plaatsingsadvies 'extra uitdaging havo/vwo' geven en neemt in het okr een onderbouwing op (zie bijlage 7).

ISK

De Internationale Schakel Klas (ISK) verzorgt onderwijs aan "nieuwkomers" in Nederland in de leeftijd van 12 tot en met 18 jaar.

De ISK bereidt de leerlingen die geen of weinig Nederlands spreken voor op passend regulier vervolgonderwijs en een goede toekomst in de Nederlandse samenleving. De ISK legt voor elke leerling de verbinding tussen eerdere scholing elders en het Nederlandse vervolgonderwijs, in een uitdagende omgeving.

De ISK biedt een uitdagend pedagogisch klimaat waarin de leerling gestimuleerd wordt om zich, met al zijn capaciteiten en talenten, optimaal te ontwikkelen tot een kansrijke en waardevolle deelnemer aan de nieuwe samenleving. In de ISK staat de Nederlandse taal centraal, naast het leren van kennis en vaardigheden, maar zeker ook van waarden en gedrag. De leerlingen komen in aanraking met kernwaarden van de Nederlandse samenleving, die vrijheid biedt en verantwoordelijkheid vraagt.

Een ISK-leerling stroomt in principe door naar regulier onderwijs. De overstap naar een brugklas gebeurt op basis van niveau en leeftijd. Als deze overstap plaatsvindt na de zomervakantie, neemt de ISK-leerling deel aan de POVO-overstapprocedure. De ISK-leerling heeft voorrang bij plaatsing op de school van eerste voorkeur, mits dit conform de

aanmeldtermijn is. Vindt de aanmelding later dan de aanmeldtermijn plaats, dan heeft de leerling de keuze uit de VO-scholen met beschikbare brugklasplaatsen.

De ISK draagt de leerlinginformatie direct over aan de ontvangende school.

Bijlage 3 – Samenvatting landelijke criteria t.b.v. toelating Praktijkonderwijs (en Aanwijzing Leerwegondersteuning)

De hieronder samengevatte criteria en de instrumenten beschreven in bijlage 4 zijn bedoeld voor regio's die volgens de landelijke criteria lwoo toekennen en voor het aanvragen van een toelaatbaarheidsverklaring pro.

Let op: Binnen onze regio is voor opting-out gekozen en gelden onderstaande criteria en de in bijlage 4 beschreven instrumenten niet voor indicatiestelling lwoo, maar wel voor pro. Als een leerling echter buiten de regio naar het VO gaat, zijn de landelijke criteria en de instrumenten uit bijlage 4 mogelijk wel van kracht voor indicatiestelling lwoo. Overal waar hieronder 'lwoo' staat, kunt ook ook lezen als 'vmbo met extra ondersteuning (lwoo)'.

Capaciteiten (IQ):

Er is een overlapgebied waarbinnen de leerling zowel voor het pro als het lwoo (en dus niveau vmbo) in aanmerking komt (IQ 75 t/m 80). Alleen het totaal-IQ telt.

pro	lwoo
55 t/m 80	75 t/m 90

Leervorderingen

Voor het lwoo geldt dat er twee van de vier DLE-scores binnen het lwoo-gebied moeten liggen. Eén van deze twee dient het leergebied **inzichtelijk rekenen** dan wel het leergebied **begrijpend lezen** te betreffen. Bij het vaststellen of een leerling binnen de criteria past, moet rekening worden gehouden met de datum waarop het onderzoek heeft plaatsgevonden. Dit is bepalend voor de Didactische Leeftijd (DL). Om in aanmerking te komen voor lwoo moet de verhouding DLE en DL (=leerrendement) liggen tussen de 50% en 75%. Voor pro is dit leerrendement kleiner of gelijk aan 50%. Voor de bepaling van de DL en DLE's moet worden uitgegaan van de tabellen in het DLE-boek. Hieronder vindt u onze uitwerking van deze tabellen.

Voorbeeld: De meeste scholen onderzoeken de DLE's in december en januari. Voor de meeste leerlingen geldt dus als lwoo-gebied DLE 27 t/m 41 en voor pro DLE < 28

Maand van afname	DL	DLE	DLE
Groep 8		Bovengrens pro = Ondergrens lwoo = 50% van DL	Bovengrens lwoo = 75% van DL
september	51	26	38
oktober	52	26	39
november	53	27	39
december	54	27	40
januari	55	28	41
februari	56	28	42
maart	57	29	43
april	58	29	44
mei	59	30	44
juni	60	30	45

NB. Een doublure (m.u.v. kleuterverlenging) telt mee voor het bepalen van de DL. DL 60 is het maximum

Verklaring sociaal-emotioneel functioneren (SEO-verklaring)

In bepaalde gevallen kan een leerling (met een IQ > 90) toch in aanmerking komen voor lwoo-bekostiging. Hiervoor is een SEO-verklaring nodig. In deze SEO-verklaring moet de relatie worden gelegd tussen de sociaal-emotionele problematiek en de daardoor veroorzaakte leerbelemmeringen.

Sociaal Emotionele Ontwikkeling

Hiervoor moet een instrument worden gebruikt dat COTAN-goedgekeurd is (bijv. SAQI of ZIEN!). De SCOL kan hier niet voor worden gebruikt. De sociaal-emotionele component speelt met name een rol indien het IQ hoger is dan 90 en er desondanks sprake is van een leerachterstand op twee gebieden.

De uitslag van de SAQI geldt als toelatingscriterium voor lwoo bij:

Een score 1 of 2 bij de houding motivatie of

Een score 1 of 2 bij één van de relevante basisschalen LG, PS, SA, ZP.

Bovengenoemde scores moeten bevestigd worden door een verslag (SEO-verklaring) van een bevoegde (en geregistreerde) psychodiagnosticus. Daarbij moet een relatie worden gelegd tussen de sociaal-emotionele problematiek en de leerbelemmeringen. Deze gegevens moeten overeenkomen met de inhoud van het okr.

Bijlage 4 - De Regeling screenings- en testinstrumenten lwoo en pro van het Ministerie van OC&W

De link naar de publicatie: [Staatscourant 2022, 25133 | Overheid.nl > Officiële bekendmakingen \(officielebekendmakingen.nl\)](#)

En ter rectificatie van Dia: [Staatscourant 2022, 32011 | Overheid.nl > Officiële bekendmakingen \(officielebekendmakingen.nl\)](#)

Uitgangspunt voor opname in deze lijst is een positieve beoordeling door de COTAN op de relevante aspecten: betrouwbaarheid, normering, begripsvaliditeit en veelal de criteriumvaliditeit.

Bijlage 5 - Gemeenschappelijke uitgangspunten basisondersteuning vmbo

Overdracht vanuit primair onderwijs

1. Er is sprake van educatief partnerschap met ouder(s)/verzorger(s). Er is sprake is van een gelijkwaardige relatie tussen ouder(s)/verzorger(s) en school met waardering voor ieders deskundigheid en verantwoordelijkheid. Daarbij is school primair verantwoordelijk voor kwaliteit van het onderwijs en de begeleiding en richten ouder(s)/verzorger(s) zich op het opvoeden en ondersteunen. Didactische en pedagogische ondersteuningsbehoefte worden in kaart gebracht en vastgelegd op basis van schriftelijke informatie bij de aanmelding, warme overdracht door de toeleverende school en informatie vanuit ouder(s)/verzorger(s).
2. Op basis van de ondersteuningsbehoefte wordt een ontwikkelingsperspectiefplan vastgesteld van de leerling. De doelen worden opgesteld na een gesprek met leerling en ouder(s)/verzorger(s) en eventueel in samenspraak met betrokken hulpverlening. Verder werken aan de eerder ingezette ontwikkeling binnen het primair onderwijs is daarbij het uitgangspunt.

Ondersteuningsstructuur

3. De vmbo-school heeft een ondersteuningsstructuur die de voortgaande dialoog over leerlingen met speciale onderwijsbehoeften waarborgt. Op basis van cyclische gesprekken met ouder(s)/verzorger(s), leerling en de mentor worden de doelen per leerling geformuleerd en worden er zo nodig handelingsgerichte adviezen opgesteld voor de docenten. De uitkomsten van de leerlingenbesprekingen worden tevens met de ouder(s)/verzorger(s) besproken. De school/afdeling heeft diagnostische expertise beschikbaar of kan dit bij het samenwerkingsverband ophalen om na signalering de speciale onderwijsbehoeften verder in beeld te brengen.
4. De schoolleiding waarborgt de continuïteit van de dialoog door de aansturing van teams, mentoren en vakdocenten te organiseren. Er is binnen de school/afdeling een cultuur waarin professionaliteit met elkaar gedeeld wordt. De voortgang van iedere leerling komt cyclisch per in een leerlingenbespreking aan de orde. De mentor is te allen tijde aanwezig bij de leerlingenbesprekingen. De mentor maakt didactische en pedagogische onderwijsbehoeften bespreekbaar met zowel de individuele leerling, de ouder(s)/verzorger(s) als de mentorklas.
5. De school kan na signalering van mogelijke speciale onderwijsbehoeften gebruik maken van de diagnostische expertise (in eigen dienst of vanuit het samenwerkingsverband). Op school- en/of afdelingsniveau is, om mentoren en docenten te ondersteunen bij het omgaan met speciale onderwijsbehoeften van leerlingen, tijd en expertise beschikbaar bij ondersteuners als de zorgcoördinator, betrokken specialisten en het managementteam (minimaal enkele dagdelen per week).
6. Er is een voorziening beschikbaar waar één-op-één begeleiding van (groepjes) leerlingen plaats kan vinden en/of waar leerlingen die dat nodig hebben gedurende pauzes en andere drukke momenten kunnen verblijven (bv. bij ASS). De school beschikt over voldoende mogelijkheden om leerlingen met aanvullende ondersteuning behoefte individueel op te vangen en passende begeleiding te bieden. Uitgangspunt is dat deze ondersteuning cyclisch geëvalueerd wordt en als dat haalbaar is afgebouwd wordt.

Basisondersteuning

7. Iedere leerling heeft bij de start een mentor die als eigenaar van de onderwijsbehoeften van de leerlingen fungeert en eerste contactpersoon is voor ouder(s)/verzorger(s) en andere externen. Mentoren beschikken over competenties om met leerlingen een dialoog over speciale onderwijsbehoeften te voeren. Dit vloeit voort uit de bekwaamheidseisen die opgesteld zijn voor docenten. Pedagogische bekwaamheid wil zeggen dat de mentor op een professionele, ontwikkelingsgerichte werkwijze een veilig, ondersteunend en stimulerend leerklimaat voor de leerlingen kan realiseren. De mentor volgt de ontwikkeling van de leerlingen in hun leren en gedrag en stemt daarop het handelen af. De mentor draagt bij aan de sociaal-emotionele en morele ontwikkeling van de leerlingen.

8. Alle docenten zijn geïnformeerd over de sociaal-emotionele ontwikkeling van hun leerlingen en zijn in staat om hier tijdens hun lessen op een preventieve wijze rekening mee te houden. Alle docenten zijn in staat om speciale onderwijsbehoeften die om extra ondersteuning vragen te onderkennen. Er is sprake van een teamaanpak op gedrag in de klassensituatie en de vrije situatie (gezamenlijke afspraken op papier, werkend in de praktijk).
9. De voortgang m.b.t. het opgestelde individuele ontwikkelingsperspectief wordt zowel op individueel als op schoolniveau gevolgd en geëvalueerd. Er wordt door de docenten tijdens de lessen gedifferentieerd i.v.m. speciale psychologische of sociaal-emotionele kenmerken. Te denken valt bijvoorbeeld aan het geven van extra aandacht aan de wijze van communicatie naar leerlingen die gediagnosticeerd zijn met een stoornis in het autistisch spectrum. Daarbij kan de nadruk liggen op korte directe instructie; expliciete en volledige informatie, vertragen van je communicatiesnelheid en het geven van extra bedenktijd.

Bijlage 6 – Hulpmiddel bij de schriftelijke onderbouwing voor plaatsingsadvies vmbo met aandacht voor extra ondersteuningsbehoefte of schooladvies pro

Praktijkonderwijs en vmbo met extra aandacht voor ondersteuningsbehoefte

Bij het schooladvies pro of het plaatsingsadvies vmbo met extra aandacht voor ondersteuningsbehoefte hoort een schriftelijke onderbouwing van de PO-school. Deze lijst hieronder is bedoeld als hulpmiddel bij het schrijven van een goede onderbouwing. Het gaat om een beschrijving van factoren die opvallen en die belangrijk kunnen zijn voor deze leerling. Informatie uit het okr die reeds in ELK is opgenomen hoeft niet herhaald te worden. Het doel van de onderbouwing is dat het VO een helder beeld krijgt van de leerling, zijn/haar benodigde ondersteuning en gedane interventies.

Leervorderingen

- > Relatie tussen intelligentie en leervorderingen
- > Gedane interventies op dit terrein?
- > Wat waren de effecten?
- > Wat valt hier verder nog over te zeggen?

Waarneembaar gedrag

- > In de klas?
- > In de school?
- > Op het plein?
- > Gedane interventies?
- > Effecten?

Werkhoudingsaspect

- > In het okr heeft u opvallende aspecten genoemd. Kunt u deze nog nader toelichten?
- > Gedane interventies?
- > Effecten?

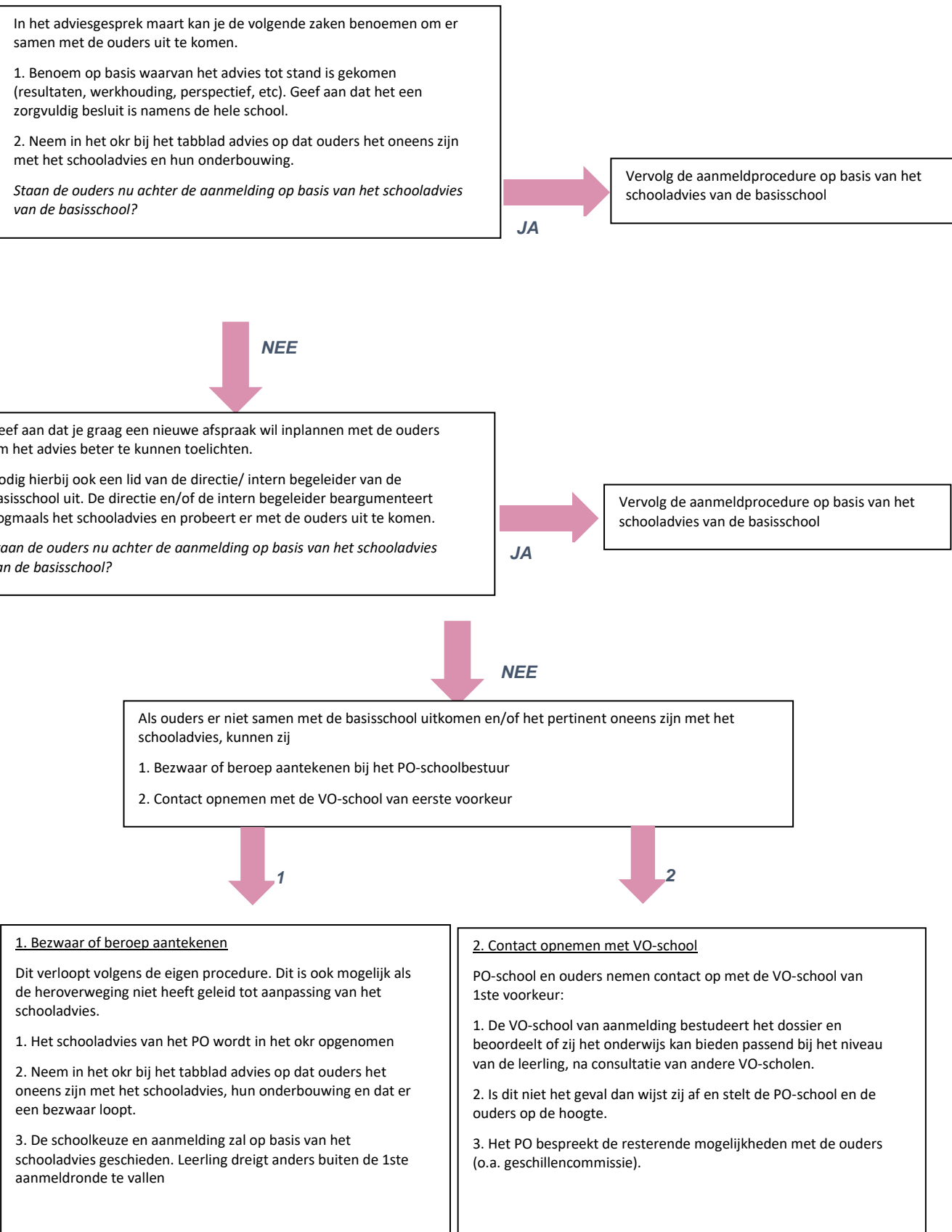
Bijlage 7 – Hulpmiddel bij de schriftelijke onderbouwing voor plaatsingsadvies ‘extra uitdaging havo/vwo’

Wanneer een leerling met een schooladvies havo, havo/vwo of vwo het plaatsingsadvies ‘extra uitdaging havo/vwo’ krijgt, wil de VO-school aanvullende informatie ontvangen.

Hieronder is een lijst met vragen en suggesties opgenomen die in het okr verwerkt dienen te worden, bijvoorbeeld bij de toelichting op het plaatsingsadvies of als bijlage toegevoegd kunnen worden.

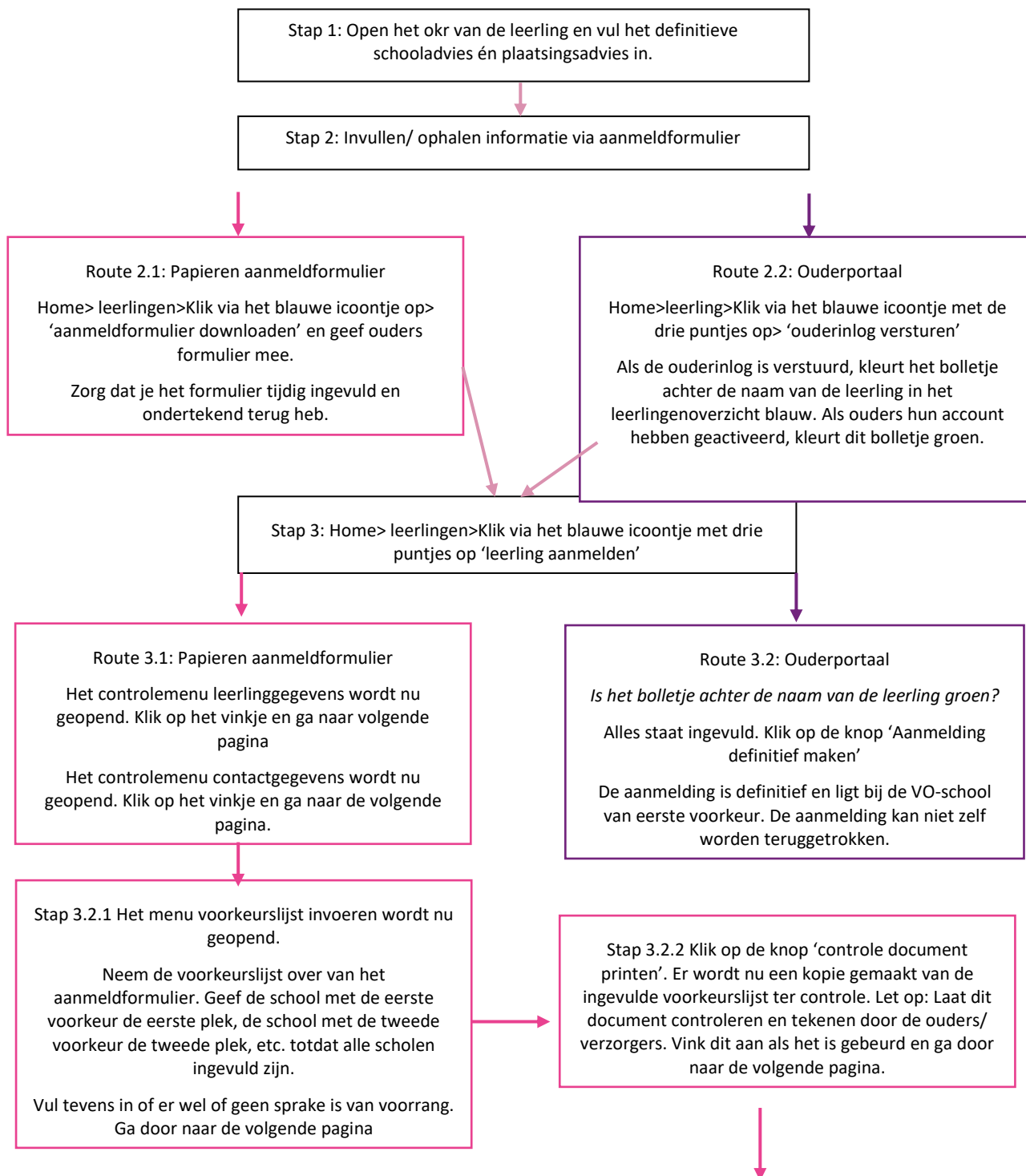
- > Waarom heeft de leerling structureel extra uitdaging nodig?
- > Heeft de leerling structureel een extra programma gevolgd op de basisschool?
 - a. Zo ja, met welk programma en vanaf wanneer heeft de leerling dit programma gevolgd?
 - b. Zo nee, hoe is de leerling op de basisschool dan extra uitgedaagd? (Denk hierbij aan verrijkingsmateriaal, extra stof, extra vakken)
- > Is er een IQ/Capaciteitentest afgenomen bij de leerling? Zo ja, vraag aan ouder toestemming om dit te delen en voeg het dan toe als bijlage aan het okr in ELK.
- > Hoe gemotiveerd/enthousiast heeft de leerling gewerkt aan de extra uitdaging?
- > Heeft de leerling een brede interesse en kunt u hiervan voorbeelden geven?
- > Heeft de leerling speciale interesses en/of vaardigheden? Zo ja, welke?
- > Herkent u een bepaalde mate van “onderpresteren” en/of faalangst?
(Daarmee bedoelen we; heeft u de indruk dat de leerling veel meer kan dan eruit komt?)

Bijlage 8 - Stroomschema Wat te doen als ouders het oneens zijn met het schooladvies?



Bijlage 9 - Stroomschema aanmelden POVO 1ste aanmeldronde – van voorbereiding tot aanmelding PO

Hieronder volgt een instructie hoe het PO een leerling kan aanmelden bij het VO in ELK. Controleer het Stappenplan op bijlage 1 voor de deadlines. En zie handleiding ELK voor volledige beschrijving.



Vervolg stroomschema aanmelden POVO 1^{ste} aanmeldronde

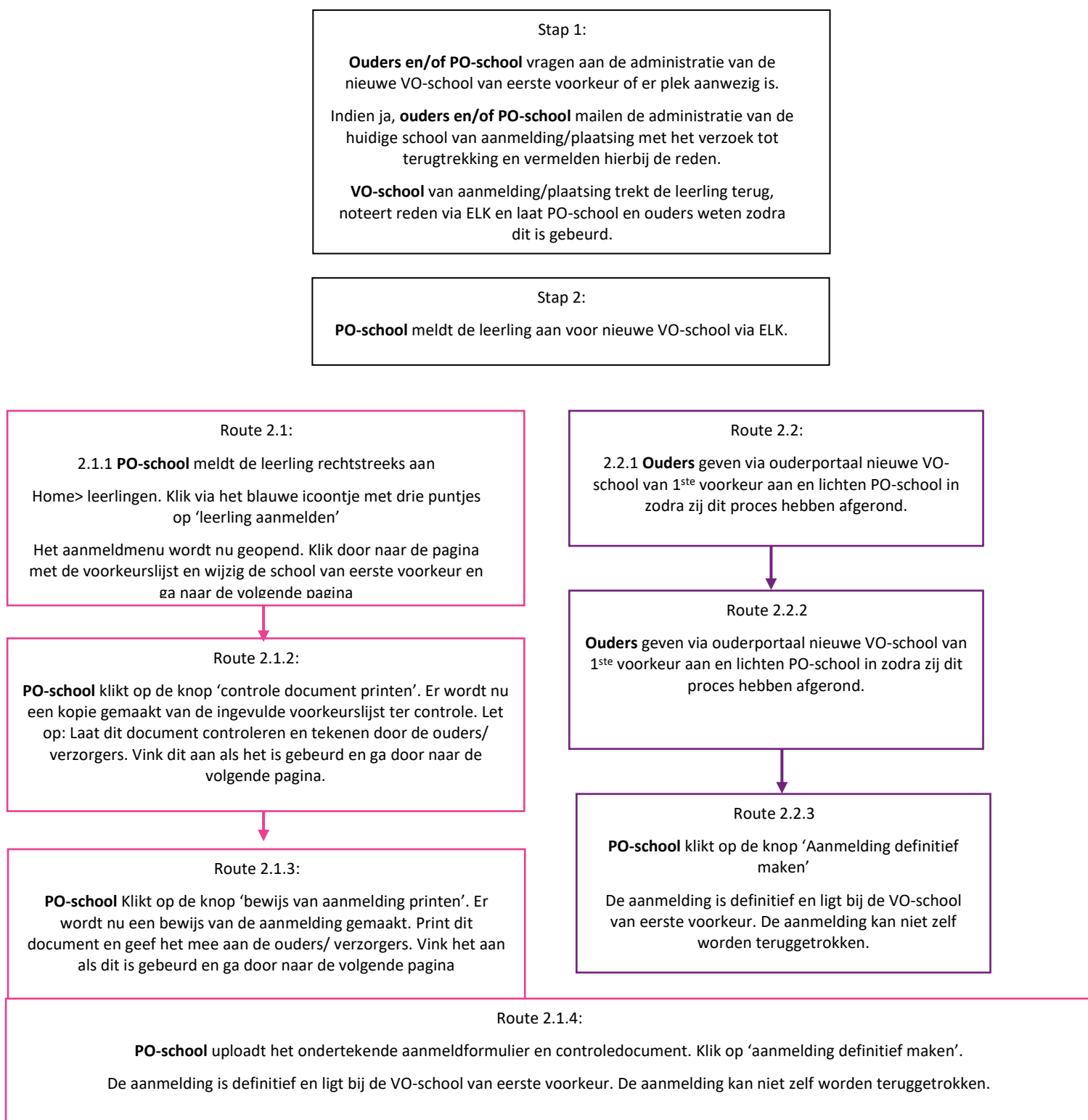
Stap 3.2.3 Klik op de knop 'bewijs van aanmelding printen'. Er wordt nu een bewijs van de aanmelding gemaakt. Print dit document en geef het mee aan de ouders/ verzorgers. Vink het aan als dit is gebeurd en ga door naar de volgende pagina.



Stap 3.2.4 Upload het ondertekende aanmeldformulier en controledocument. Klik op 'aanmelding definitief maken'.
De aanmelding is definitief en ligt bij de VO-school van eerste voorkeur. De aanmelding kan niet zelf worden teruggetrokken.

Bijlage 10 – Stroomschema schoolwisseling op eigen verzoek

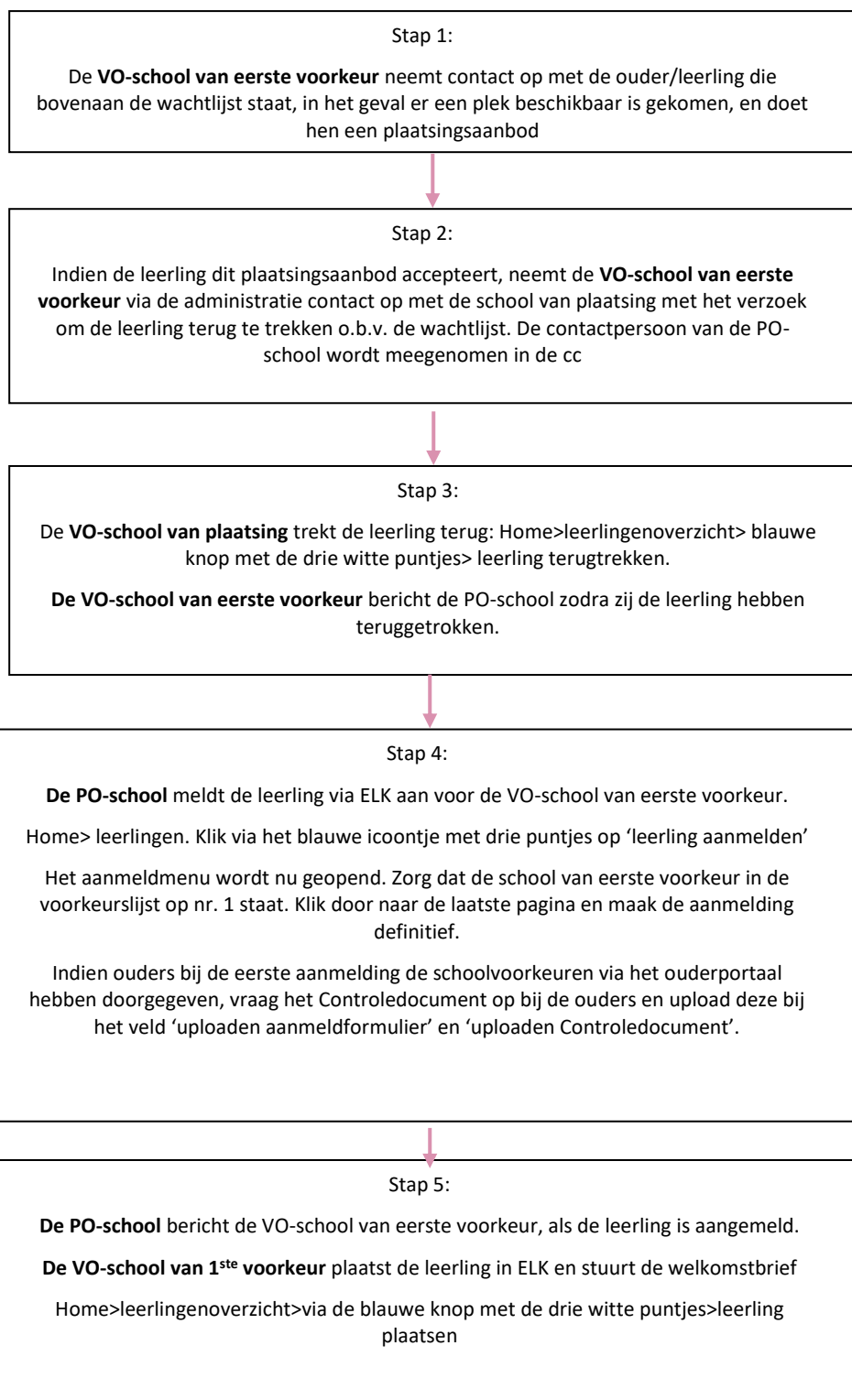
Hieronder volgt een instructie hoe het PO een leerling kan aanmelden bij een nieuwe school indien keuze van eerste voorkeur is gewijzigd. Dit kan tot 10 werkdagen na het bericht van plaatsing. **Let op** dit betreft **niet** de wijziging schoolvoorkeur bij plaatsing via de Wachtlijst, zie daarvoor bijlage 11: Schoolwisseling bij plaatsing via de wachtlijst.



Bijlage 11 – Stroomschema schoolwisseling bij plaatsing via de wachtlijst

Hieronder volgt een instructie hoe een leerling geplaatst moet worden op zijn school van eerste voorkeur nadat hij via de wachtlijst een plaatsingsaanbod heeft gekregen. **Let op** dit betreft **niet** de wijziging van een schoolvoorkeur op eigen verzoek, zie daarvoor bijlage 10 (schoolwisseling op eigen verzoek).

Onderstaande stappen zijn alleen mogelijk als de leerling op de wachtlijst staat voor een school waar geloot is. De wachtlijst staat tot 30 juni open.



Bijlage 13 - Afkortingenlijst

po	primair onderwijs	DL	Didactische leeftijd
vo	voortgezet onderwijs	CITO	Centraal Instituut Toets Ontwikkeling
sbo	speciaal basisonderwijs	LOVS	Leerling- en onderwijsvolgsysteem voor het basisonderwijs
so	speciaal onderwijs	DMT	Drie Minuten Toets. Technisch lezen op woordniveau (LOVS)
vso	voortgezet speciaal onderwijs	AVI	Analyse Individualiseringsvormen lezen van teksten (LOVS)
POVO	primair onderwijs voortgezet onderwijs Onderwijsplatform	BL	Begrijpend Lezen (LOVS)
	Vertegenwoordigers uit de bovenschoolse directies van het PO en de centrale directies van het VO	SP	Spelling (LOVS)
IB-er	Interne begeleider van de PO-school	RW	Rekenen Wiskunde (LOVS)
CTA	Commissie voor toewijzing en advies (samenwerkingsverband VO)	SEO	Sociaal-emotionele ontwikkeling
SWV	Samenwerkingsverband	ERWD	ernstige reken- en wiskunde problemen en dyscalculie
SVZ	Samenwerkingsverband VO Zaanstreek	pro	praktijkonderwijs
SBZW	Schoolbegeleiding Zaanstreek Waterland	lwoo	leerweg ondersteunend onderwijs
CA	Centrale Aanmelding	vmbo	voorbereidend middelbaar beroepsonderwijs
		opdc	orthopedagogisch didactisch centrum (Saenstroom)
GZ-psych.	Gezondheidszorgpsycholoog met registratie	isk	internationale schakelklas
NIP	Nederlands Instituut voor Psychologen	havo	hoger algemeen vormend onderwijs
NVO	Nederlandse Vereniging van Orthopedagogen en Onderwijskundigen	vwo	voorbereidend wetenschappelijk onderwijs
OPP	Ontwikkelingsperspectiefplan	tlv	Toelaatbaarheidsverklaring
okr	Onderwijskundig eindrapport		
DLE	Didactische leeftijdsequivalent		